



# **Isover Protect Pipe Wrap**

## Montagevejledning

Montagevejledning maj 2025

## INDHOLDSFORTEGNELSE

Generel produktbeskrivelse.....	side 3
Generel vejledning .....	side 3
Certificering .....	side 3
Montering .....	side 4
Tekniske tegninger .....	side 5-12

## FORTEGNELSE OVER TEKNISKE TEGNINGER

Plastkabeltrækrør i gipsvægge, murstens- eller betonvægge .....	side 5
Isolerede metalrør i gipsvægge, murstens- eller betonvægge .....	side 5
Plastrør i gipsvægge, murstens- eller betonvægge .....	side 5-6
Kabler og kabelbakker i murstens- eller betonvægge .....	side 7
Plastkabeltrækrør i murstens- eller betonvægge .....	side 7
Plastrør i murstens- eller betonvægge .....	side 7
Isolerede metalrør i trævægge .....	side 7-9
Plastkabeltrækrør i betondæk .....	side 9
Isolerede metalrør i betondæk .....	side 9
Plastrør i betondæk .....	side 10-11
Isolerede metalrør i trædæk .....	side 11-12

Montagevejledning til ETA 24/0680

# Generel produktbeskrivelse

Isover Protect Pipe Wrap er udviklet til at opretholde brandmodstanden i brandsikre skillevægge og -dæk, når disse gennembrydes af plast- eller metalrør med kontinuerlig brændbar isolering. Produktet kan anvendes i gipsvægge, murstens- eller betonavægge og betondæk. Hver pakning består af en grafitbaseret reaktiv udvidende strimmel, som reagerer på varme og lukker åbningen, der efterlades af det smeltede

plastrør eller rørisoleringen som følge af en brand. Pakningen installeres hele vejen rundt om rørene eller isoleringen og fastgøres med den selvklæbende felt. Den resterende udsparring forsegles med Isover Protect Mortar eller Isover Protect Coated Board.

## Generel vejledning

**Minimumsafstande og begrænsninger:** Installationer kan tætnes som angivet i de tekniske tegninger på side 2 til 9. En åbning kan indeholde flere installationer, og disse kan også være forskellige. Minimumsafstanden mellem installationer og ligeledes mellem installationer og åbningens kant skal være 30 mm for at give plads til en korrekt montering af forskallingsplader i stenuld samt korrekt fugedybde. Minimumsafstanden mellem åbninger skal være mindst 20 cm. det samlede tværsnit af installationer forårsaget af installationer (inklusive isolering) må ikke overstige 60 % af gennemføringsområdet.

**Bærende bygningsdele:** Fleksible vægge skal have en minimumstykkelser på 100 mm og skal bestå af stålstolper eller træstolper\*) beklædt på begge flader med mindst to lag plader med en tykkelse på 12,5 mm. Massive væggeskal have en minimumstykkelser på 100 mm og skal bestå af beton, porebeton eller

mursten med en minimumsdensitet på 650 kg/m<sup>3</sup>. Massive dæk skal have en minimumtykkelse på 150 mm og skal bestå af porebeton eller beton med en minimumsdensitet på 650 kg/m<sup>3</sup>. Den bærende konstruktion skal klassificeres i overensstemmelse med EN 13501-2 for så vidt angår den påkrævede brandmodstandsevne. Første understøttelse af installationer skal monteres 300 mm fra brandforseglingen i vægge og 250 mm i dæk.

\*) Træstolper: Ingen del af fugen ved gennemføringen må være tættere end 100 mm på en stolpe, og hulrummet mellem fugen ved gennemføringen og stolpen skal fyldes med mindst 100 mm isolering i klasse A1 eller A2 i henhold til EN 13501-1.

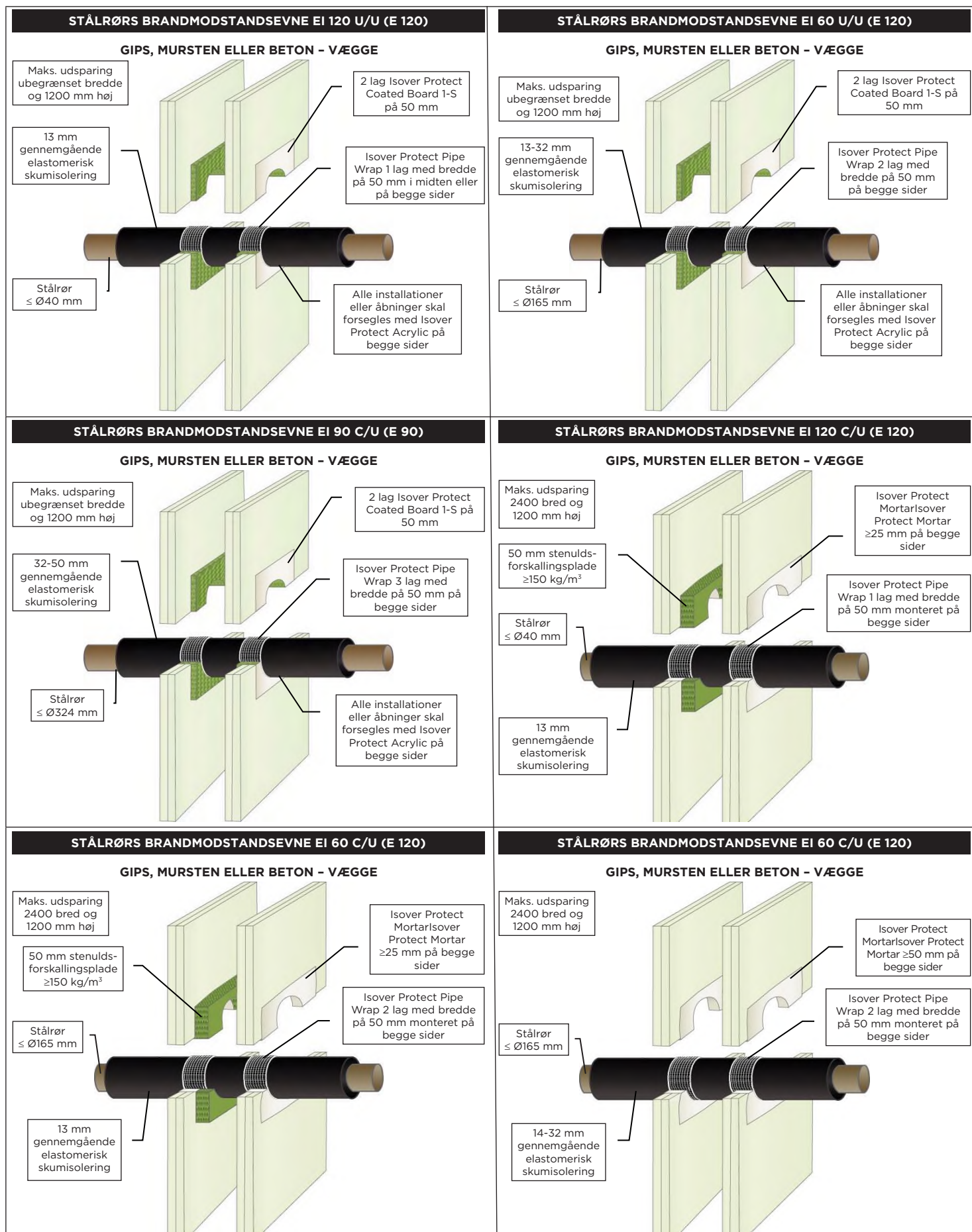
## Certificering

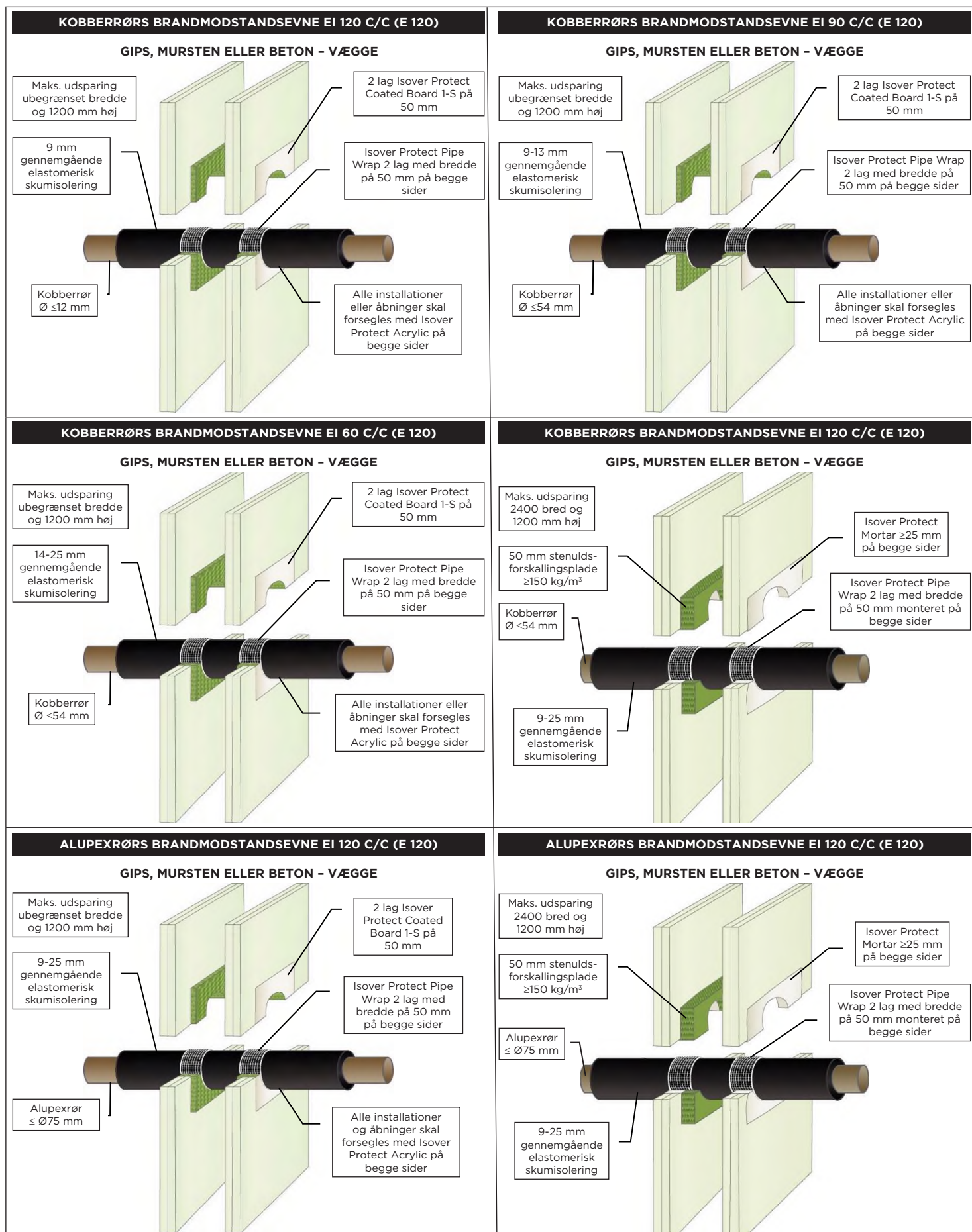
Denne montagevejledning er baseret på produktets europæiske tekniske vurdering udstedt i overensstemmelse med forordning (EU) 305/2011 på grundlag af ETAG 026-2 og 3, udgave 2011, anvendt som europæisk vurderingsdokument (EAD).

# Montering

1. Sørg for, at åbningens flader er fri for støv og anden forurening. Fladerne kan fugtes for at forbedre vedhæftningen.
2. Fastgør en passende pakning omkring installationens gennemføring, og fastgør den med tapen så stramt som muligt for at forhindre, at der stadig er åbninger mellem pakningen og installationen.
3. I dæk skal der kun installeres én pakning, der flugter med undersiden, så kanten af pakningen er synlig fra undersiden, når der fyldes op bagfra. For vægge er det normalt at montere en pakning på begge sider af væggen, igen så kanten lige akkurat er synlig. Se de tekniske tegninger over installationsmetoder
4. Når pakningen sidder ordentligt fast, skal du påføre brandforsegling i den tomme åbning omkring pakningen som følger:

Se det tekniske datablad og montagevejledningen til ProtecIsover Protect Mortar og Isover Protect Coated Board for yderligere oplysninger.



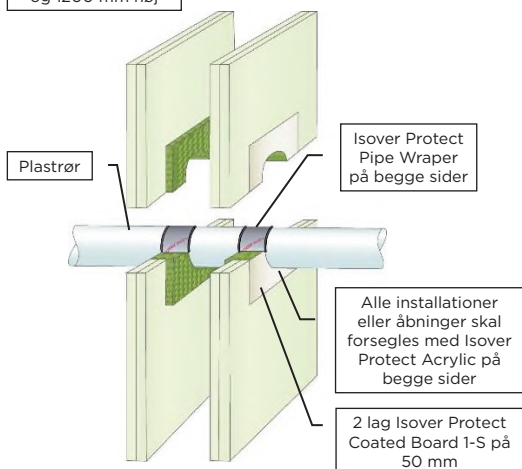




PLASTRØRS BRANDMODSTANDSEVNE EI 90-120

GIPS, MURSTEN ELLER BETON - VÆGGE

Maks. udsparring ubegrænset bredde og 1200 mm høj

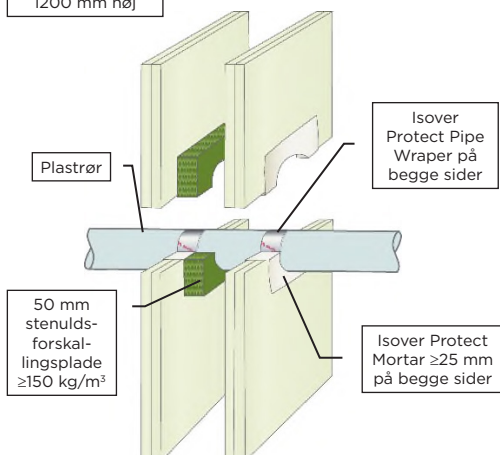


Installationer	Isover Protect Pipe Wrap	Klassificering
Ø ≤40 mm PVC-U og PVC-C	50 x 1,8 mm (1 lag)	EI 120 U/U, C/U, U/C, C/C
Ø ≤40 mm PE, ABS og SAN+PVC	50 x 1,8 mm (1 lag)	EI 120 U/U, C/U, U/C, C/C
Ø ≤40 mm PP	50 x 1,8 mm (1 lag)	EI 120 U/U, C/U, U/C, C/C
Ø 41-110 mm PVC-U og PVC-C	50 x 3,6 mm (2 lag)	E 120 U/C, C/C og EI 90 U/C, C/C
Ø 41-110 mm PE, ABS og SAN+PVC	50 x 3,6 mm (2 lag)	E 120 U/C, C/C og EI 90 U/C, C/C
Ø 41-110 mm PP	50 x 3,6 mm (2 lag)	EI 90 U/U, C/U, U/C, C/C
Ø 125 mm PVC-U og PVC-C	50 x 5,4 mm (3 lag)	E 120 U/C, C/C og EI 90 U/C, C/C
Ø 125 mm PE, ABS og SAN+PVC	50 x 5,4 mm (3 lag)	E 120 U/C, C/C og EI 90 U/C, C/C
Ø 125 mm PP	50 x 5,4 mm (3 lag)	E 120 U/C, C/C og EI 90 U/C, C/C
Ø 160 mm PVC-U og PVC-C	50 x 7,2 mm (4 lag)	E 120 U/C, C/C og EI 90 U/C, C/C
Ø 160 mm PE, ABS og SAN+PVC	50 x 7,2 mm (4 lag)	E 120 U/C, C/C og EI 90 U/C, C/C
Ø 160 mm PP	50 x 7,2 mm (4 lag)	E 120 U/C, C/C og EI 90 U/C, C/C

PLASTRØRS BRANDMODSTANDSEVNE EI 60-120

GIPS, MURSTEN ELLER BETON - VÆGGE

Maks. udsparring 2400 bred og 1200 mm høj

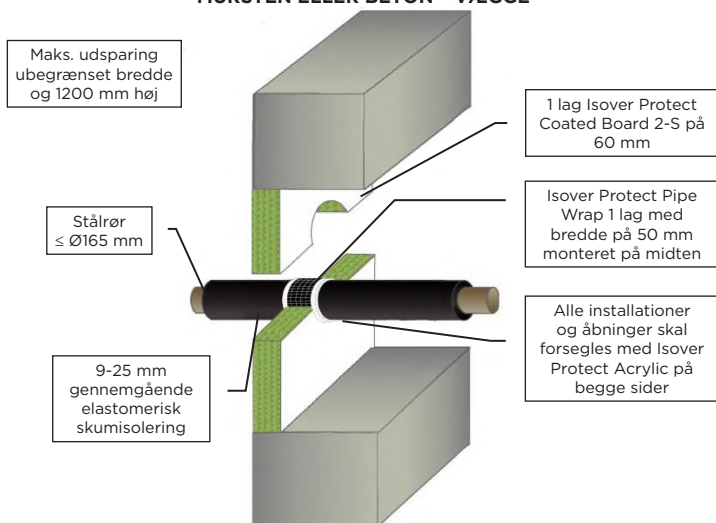


Installationer	Godstykkelse	Rørpakning	Klassificering
Ø ≤40 mm PVC-U og PVC-C	3,0 - 4,3 mm	50 x 1,8 mm (1 lag)	EI 60 U/C (E 120 U/C)
Ø ≤40 mm PE, ABS og SAN+PVC	3,2 - 3,7 mm	50 x 1,8 mm (1 lag)	EI 120 U/C (E 120 U/C)
Ø ≤40 mm PP	4,0 - 5,5 mm	50 x 1,8 mm (1 lag)	EI 120 U/C (E 120 U/C)
Ø ≤110 mm PVC-U og PVC-C	2,7 - 6,6 mm	50 x 3,6 mm (2 lag)	EI 90 U/C (E 120 U/C)
Ø ≤110 mm PE, ABS og SAN+PVC	4,2 - 10,0 mm	50 x 3,6 mm (2 lag)	EI 60 U/C (E 60 U/C)
Ø ≤110 mm PP	6,6 mm	50 x 3,6 mm (2 lag)	EI 90 U/C (E 120 U/C)
Ø ≤125 mm PVC-U og PVC-C	3,7 - 7,4 mm	50 x 5,4 mm (3 lag)	EI 120 U/C (E 120 U/C)
Ø ≤125 mm PE, ABS og SAN+PVC	12,0 mm	50 x 5,4 mm (3 lag)	EI 120 U/C (E 120 U/C)
Ø ≤125 mm PP	17,1 mm	50 x 5,4 mm (3 lag)	EI 90 U/C (E 120 U/C)
Ø ≤160 mm PVC-U og PVC-C	3,2 - 9,5 mm	50 x 7,2 mm (4 lag)	EI 60 U/C (E 60 U/C)
Ø ≤160 mm PE, ABS og SAN+PVC	12,0 mm	50 x 7,2 mm (4 lag)	EI 90 U/C (E 120 U/C)
Ø ≤160 mm PP	4,0 - 21,9 mm	50 x 7,2 mm (4 lag)	EI 60 U/C (E 120 U/C)

STÅLRØRS BRANDMODSTANDSEVNE EI 45 C/U (E 120)

MURSTEN ELLER BETON - VÆGGE

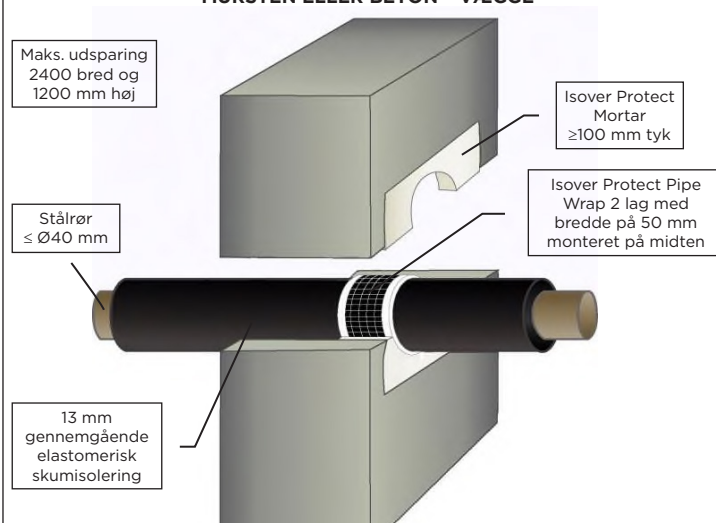
Maks. udsparring ubegrænset bredde og 1200 mm høj

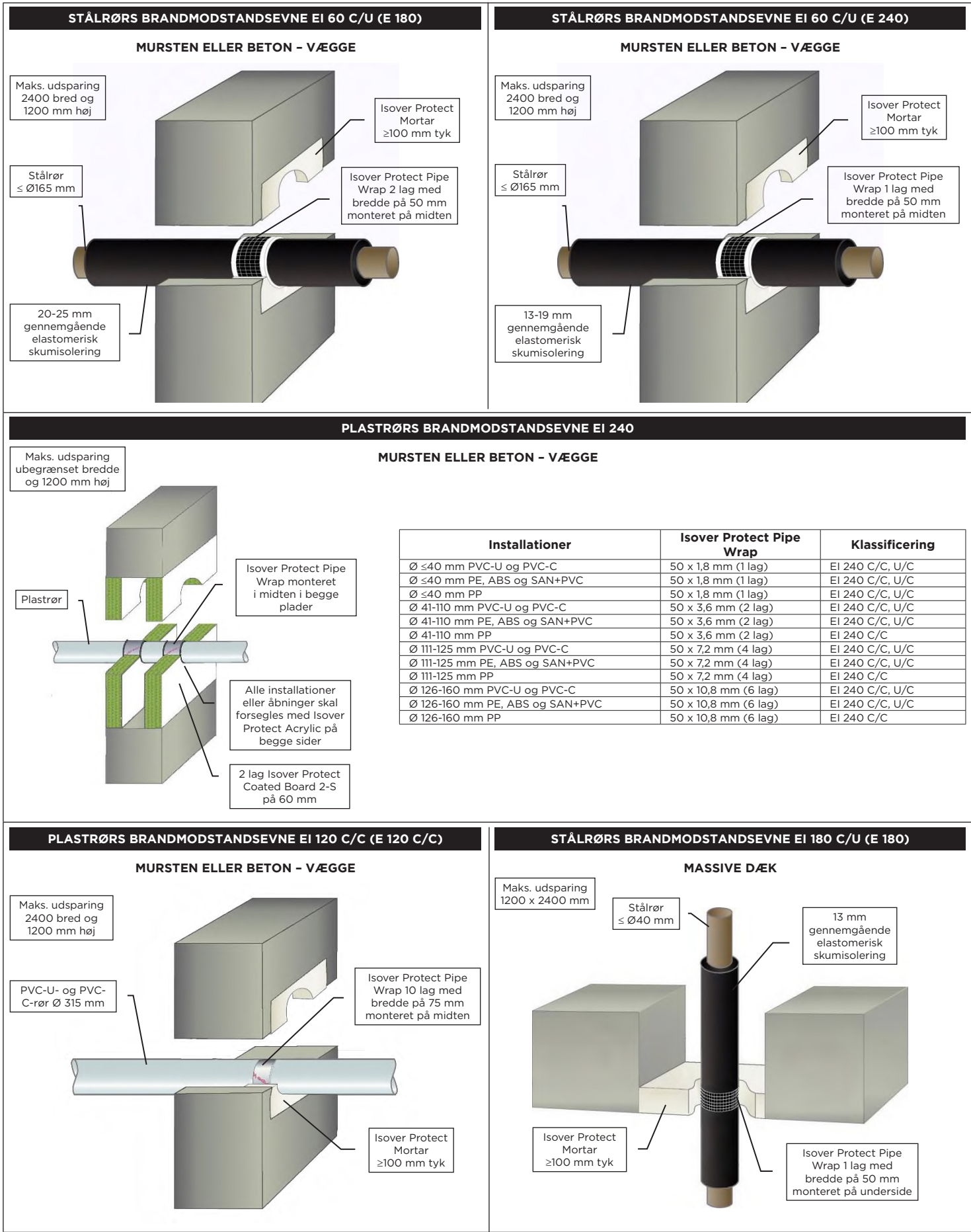


STÅLRØRS BRANDMODSTANDSEVNE EI 240 C/U (E 240)

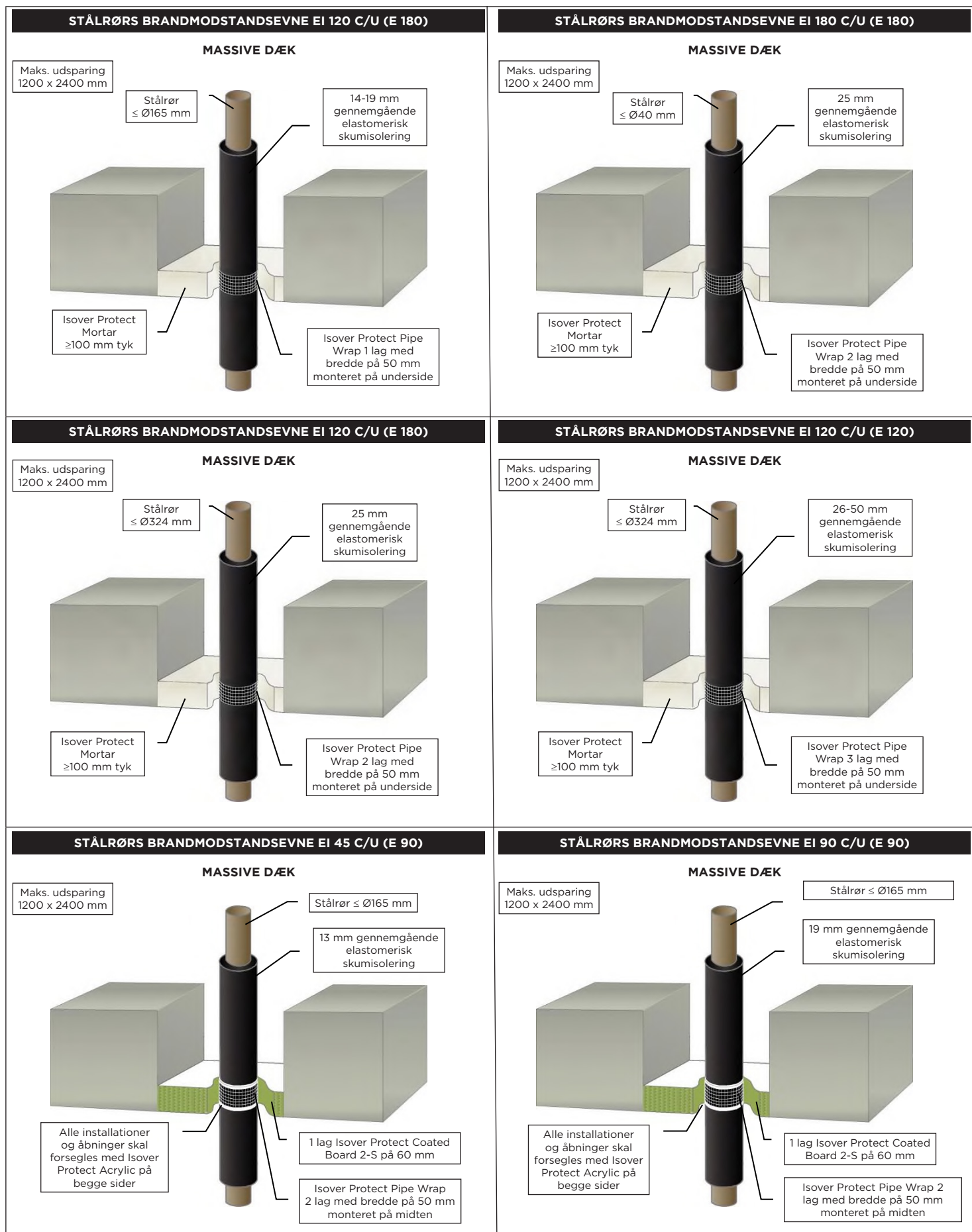
MURSTEN ELLER BETON - VÆGGE

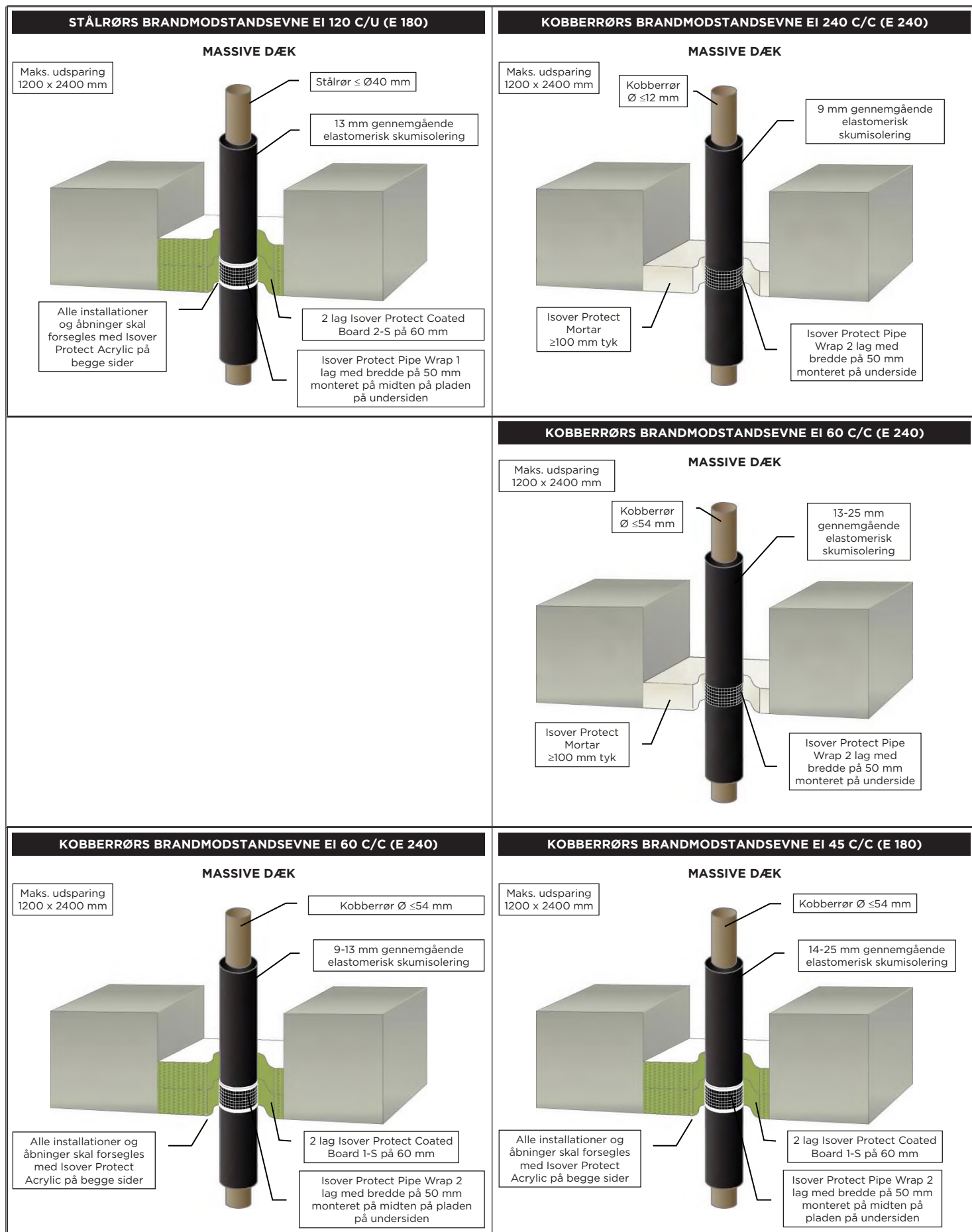
Maks. udsparring 2400 bred og 1200 mm høj

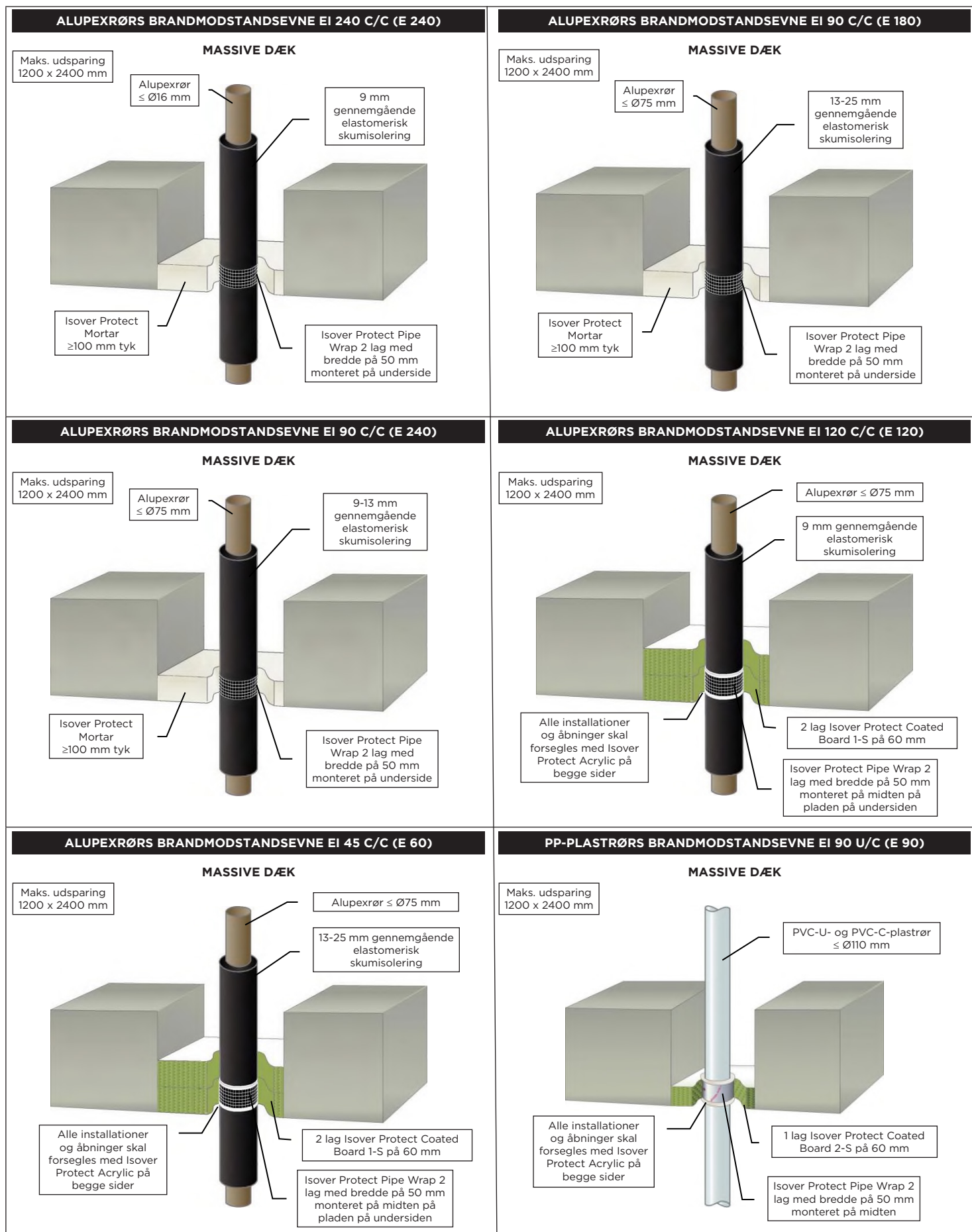






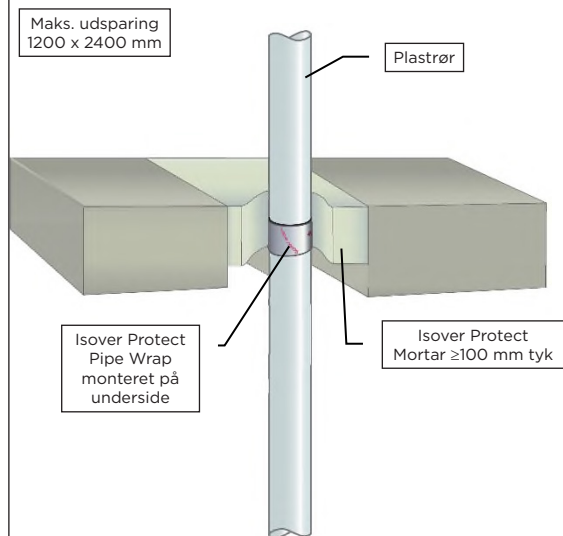






PLASTRØRS BRANDMODSTANDSEVNE EI 120-240

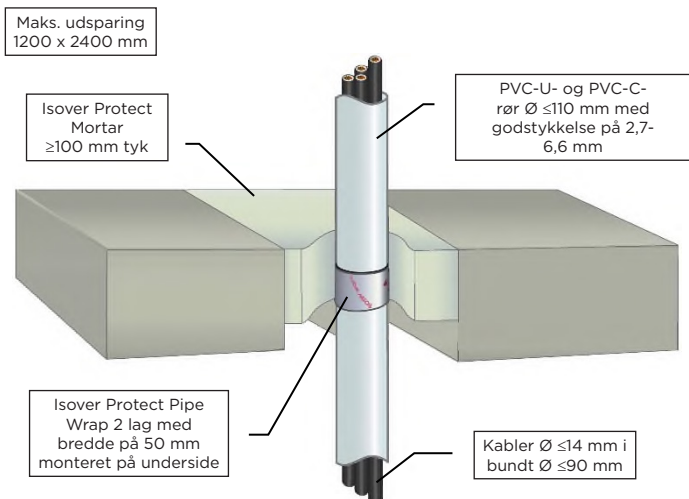
MASSIVE DÆK



Installationer	Godstykke- kelse	Rørpakning	Klassificering
Ø ≤40 mm PVC-U og PVC-C	1,8 - 3,7 mm	50 x 1,8 mm (1 lag)	EI 120 U/U (E 180 U/U)
Ø ≤40 mm PE, ABS og SAN+PVC	2,4 - 3,7 mm	50 x 1,8 mm (1 lag)	EI 240 U/U (E 240 U/U)
Ø ≤40 mm PP	1,8 - 5,5 mm	50 x 1,8 mm (1 lag)	EI 120 U/U (E 120 U/U)
Ø ≤110 mm PVC-U og PVC-C	3,0 - 6,6 mm	50 x 3,6 mm (2 lag)	EI 240 U/C (E 240 U/C)
Ø ≤110 mm PE, ABS og SAN+PVC	3,4 - 10,0 mm	50 x 3,6 mm (2 lag)	EI 120 U/C (E 120 U/C)
Ø ≤110 mm PP	2,7 - 6,3 mm	50 x 3,6 mm (2 lag)	EI 240 U/C (E 240 U/C)
Ø ≤125 mm PVC-U og PVC-C	3,5 - 7,4 mm	50 x 7,2 mm (4 lag)	EI 120 U/C (E 120 U/C)
Ø ≤125 mm PE, ABS og SAN+PVC	3,9 - 11,4 mm	50 x 7,2 mm (4 lag)	EI 240 U/C (E 240 U/C)
Ø ≤125 mm PP	3,4 - 11,4 mm	50 x 7,2 mm (4 lag)	EI 240 U/C (E 240 U/C)
Ø ≤160 mm PVC-U og PVC-C	4,5 mm	50 x 10,8 mm (6 lag)	EI 240 C/C (E 240 C/C)
Ø ≤160 mm PE, ABS og SAN+PVC	4,9 - 14,6 mm	50 x 10,8 mm (6 lag)	EI 120 U/C (E 120 U/C)
Ø ≤160 mm PP	4,9 - 14,6 mm	50 x 10,8 mm (6 lag)	EI 240 U/C (E 240 U/C)
Ø ≤250 mm PE, ABS og SAN+PVC	7,8 mm	75 x 12,6 mm (7 lag)	EI 180 C/C (E 180 C/C)

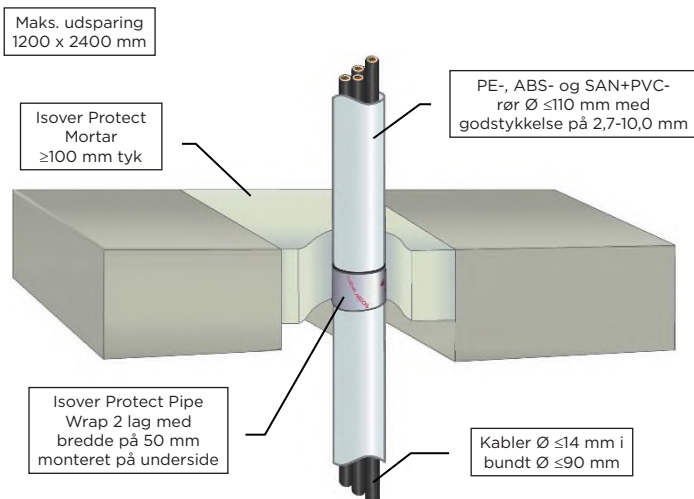
BRANDMODSTANDSEVNE EI 120 U/C (E 120) I PLASTRØR MED KABLER

MASSIVE DÆK



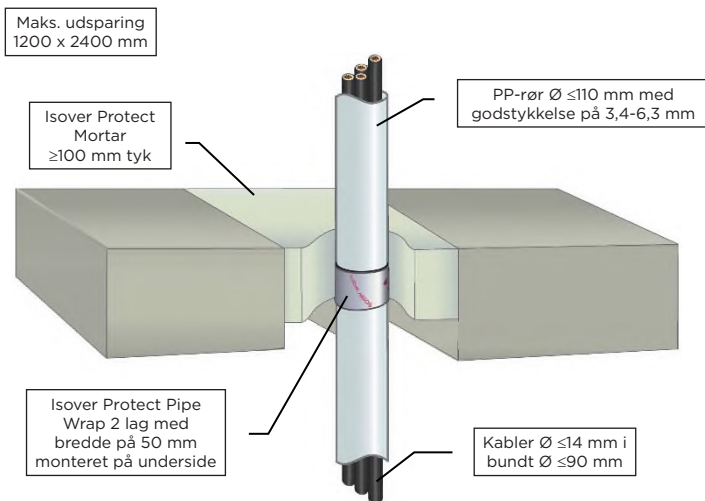
BRANDMODSTANDSEVNE EI 60 U/C (E 120) I PLASTRØR MED KABLER

MASSIVE DÆK



BRANDMODSTANDSEVNE EI 60 U/C (E 60) I PLASTRØR MED KABLER

MASSIVE DÆK



Som en del af vores politik om løbende produktudvikling og gennemførelse af test forbeholder vi os retten til at ændre, justere eller ændre produktspecifikationer uden varsel. Alle oplysninger i dette dokument afgives i god tro og er kun vejledende. Eventuelle tegninger i dokumentet er kun til illustrationsformål. Da Isover ikke har kontrol over monteringsmetoderne eller monteringspersonalets kompetencer samt de gældende pladsforhold, gives der ingen garantier, udtrykkelige eller underforståede, for den faktiske ydeevne af produktet, som dette dokument omhandler, og vi påtager os intet ansvar for tab, skader på ejendom eller personskader, der måtte opstå som følge af brugen af de givne oplysninger.



Østermarksvej 4  
DK-6580 Vamdrup  
Telefon: +45 72 17 17 17  
E-mail: [Isover@isover.dk](mailto:Isover@isover.dk)  
[www.isover.dk](http://www.isover.dk)